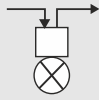
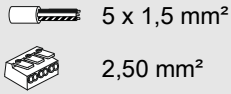


INSTRUCTION

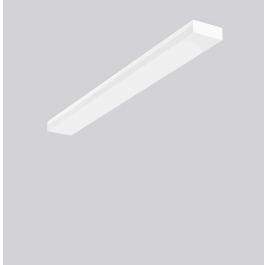
Plania
672865.002.1.24



≈ 220 - 240 V 0 Hz, 50/60 Hz IP 40 IK05



Dauerschaltung / maintained
=> 5 °C ... + 35 °C
Bereitschaftsschaltung / non
maintained
=> 5 °C ... + 35 °C



L 1520, B 160, H 64

3,52 kg

| | | | | | |
|-----|-------------|--------|-------------|--------|------------|
| | Φ [lm] | P [W] | Φ [lm] | P [W] | P |
| LED | 7400 | 53 | 770 | 8,5 | 2 x 25,2 W |

| | | | | | |
|---------|-----|------|-----|--|--|
| CCT [K] | CRI | RG | EEK | | |
| 4000 | 80 | RG 0 | C | | |

| | | | | | |
|-----------------------|-----------|-----------|-----------|-----------|---------------|
| I_{max} $I_{max}/2$ | B10 [St.] | B16 [St.] | C10 [St.] | C16 [St.] | COS φ |
| 53 A / 200 μ s | 8 | 13 | 13 | 21 | 0,95 |



Installation erfordert
Elektro-Fachkraft!

Symbole nach ISO 7010



Allgemeine Sicherheitshinweise

- Der elektrische Anschluss muss ordnungsgemäß nach geltenden Normen und den nationalen sowie internationalen Sicherheits- und Unfallverhütungsvorschriften erfolgen.
- Beschädigte Leuchten dürfen nicht betrieben werden.
- Keine Haftung für Schäden durch unsachgemäßen Einsatz.
- Bei Instandsetzung nur Originalteile verwenden.
- Tragfähigkeit der Decke und Befestigungselemente sicherstellen.

Betrieb der Leuchte

- Die unzulässigen Umgebungstemperaturen reduzieren die Lebensdauer der Leuchte, im Extremfall droht der Frühausfall.
- Zur Vermeidung von EMV-Problemen die Durchgangsverdrahtung nicht entlang der Leuchtenverdrahtung führen.
- Steuereingänge von dimmbaren Leuchten mit handelsüblichen für Netzspannung geeigneten Leitungen anschließen.

Manipulationen unserer Produkte sind unzulässig

Veränderung, Umarbeitung, Umkennzeichnung von Produkten sowie deren Verpackung sind unzulässig und verletzen u.a. unsere eingetragenen Warenzeichenrechte. Solche Modifikationen können technische Eigenschaften unserer Produkte negativ beeinflussen, diese zerstören und möglicherweise Folgeschäden an anderen Objekten verursachen. Für durch derartige Modifikationen verursachte Schäden kann der Hersteller in keinem Fall verantwortlich gemacht werden.



Installation requires
a qualified electrician!

Symbols according
to ISO 7010



General Safety Information

- Electric connection must be appropriate according to all applicable standards and other national and international safety and accident prevention regulations.
- Damaged luminaires must not be operated.
- No liability is accepted for damages resulting from improper use.
- Use genuine parts only for repair.
- Ensure stability of the ceiling and fastening elements.


Operation of the luminaire

- Exceeding the permissible ambient temperature will reduce the luminaire's lifecycle, resulting in premature failure in extreme cases.
- Avoid ESD problems by not routing feed-through wiring directly along the wiring of the luminaire.
- Connect control inputs of dimmable luminaires with standard cables suitable for power supply voltage.


Manipulation of our products is not permitted

Modifications, reworking, re-labelling of products as well as their package is not permitted and infringes, amongst others, our registered trademark rights. Such modifications may affect technical properties of our products, damage them and possibly cause consequential damage to other objects. The manufacturer shall not be responsible under any circumstances for damage caused by such modifications.






Bei Fragen zu unseren Symbolen, besuchen Sie folgende Webseite:
If you have any questions about our signs, visit the following website:

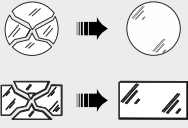


https://www.rzb.de/fileadmin/assets/downloads/PDF/RZB_Symbolklaerung.pdf



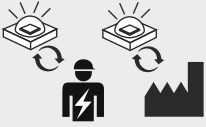
Dieses Produkt enthält eine Lichtquelle der Energieeffizienzklasse C entsprechend Verordnung (EU) 2019/2015

This product contains a light source of energy efficiency class C according to regulation (EU) No 2019/2015




Jede zersprungene Schutzabdeckung ist zu ersetzen. DIN EN 60598

Replace any cracked protective shield. IEC DIN EN 60598



Die Lichtquelle dieser Leuchte darf nur vom Hersteller oder einem von ihm beauftragten Servicetechniker oder einer vergleichbar qualifizierten Person ersetzt werden. DIN EN 60598-1 / IEC 60598-1

The light source contained in this luminaire shall only be replaced by the manufacturer or his service agent or a similar qualified person. DIN EN 60598-1 / IEC 60598-1



Zur Verwendung in Anlagen nach EN 50172 / DIN VDE 0108-100

For installation according to EN-50172 / DIN VDE 0108-100



Einteilung Notleuchten

| | | | |
|---|----|-----|------|
| * | ** | *** | **** |
|---|----|-----|------|

Veränderungen am Auslieferungszustand der Leuchte sind gemäß DIN EN 60598-2-22 auf dem Typenschild zu kennzeichnen.

Classification Emergency Lighting

| | | | |
|---|----|-----|------|
| * | ** | *** | **** |
|---|----|-----|------|

Modifications to the delivery condition of the luminaire must be documented on the product label accordingly to IEC 60598-2-22.

| * | Typ (1-stellig) | Type (1-digit) |
|---|-----------------|----------------|
| X | Einzelbatterie | Self-Contained |
| Z | Zentralbatterie | Central Supply |

| ** | Betriebsart (1-stellig) | Operating Mode (1-digit) |
|----|--|--|
| 0 | Notleuchte Bereitschaftsschaltung | Emergency Lighting non-maintained |
| 1 | Notleuchte Dauerschaltung | Emergency Lighting maintained |
| 2 | Kombinierte Notleuchte Bereitschaftssch. | Combi. Emergency Lighting non-maintained |
| 3 | Kombinierte Notleuchte Dauerschaltung | Combined Emergency Lighting maintained |

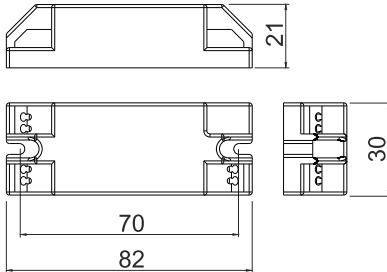
| *** | Einrichtungen (max. 7-stellig) | Installation (max. 7-digit) |
|-----|--|---------------------------------------|
| A | manuelle Prüfeinrichtung | Manual Test Device |
| B | Fernschalter für Ruhe-Zustand | Including Remote Rest Mode |
| C | Fernausschaltemöglichkeit | Including Inhibiting Mode |
| D | Arbeitsstätten m. besonderer Gefährdung | High-Risk Task-Area Luminaire |
| E | Lampe oder Batterie nicht austauschbar | With non-replaceable Lamps or Battery |
| F | automatische Prüfeinrichtung | Automatic Test Device |
| G | von innen beleuchtetes Sicherheitszeich. | Inside illuminated safety sign |

| **** | Betriebsdauer (2/3-stellig) (nur bei Einzelbatterie) | Duration Time (2/3-digit) (only for self-contained) |
|------|---|--|
| 60 | Betriebsdauer 60 Minuten | Duration Time 60 Minutes |
| 180 | Betriebsdauer 180 Minuten | Duration Time 180 Minutes |
| 480 | Betriebsdauer 480 Minuten | Duration Time 480 Minutes |

Anschlussplan / Wiring diagram

ELUSWITCH 981352.002

Umschaltweiche / Monitoring module



Technische Daten / Technical Data:

Gehäuse / Housing:

Eingangsspannung / Voltage:

Umgebungstemperatur / Ambient temperature:

Schaltleistung / Connectable Load:

Kunststoff, weiß / Plastic, white

230V AC ($\pm 10\%$)

220V DC ($\pm 20\%$)

-10 ... 60 °C

250VA

Allgemeinbeleuchtung

General lighting

Lichtschalter 230V

Lightswitch 50/60Hz

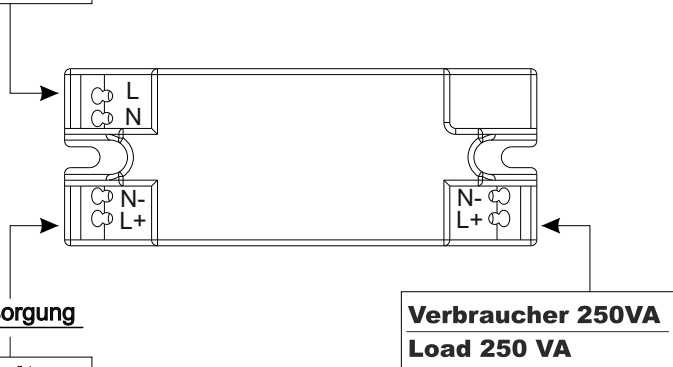
Sicherheitsstromversorgung emergency batterie

Bereitschaftsschaltung

CPS NON-Maintained

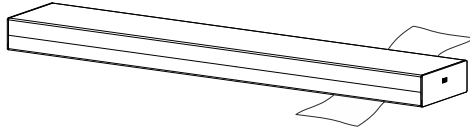
aus der ZBA 230V AC/DC

from CPS 230V AC/DC

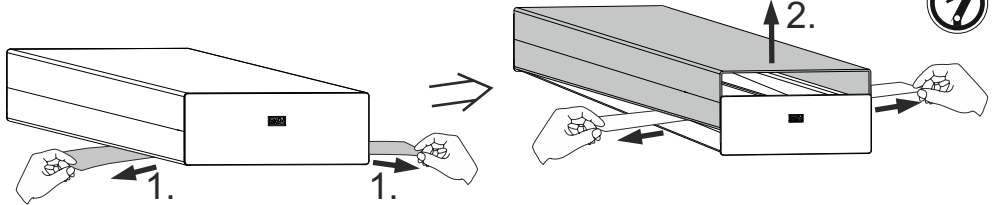




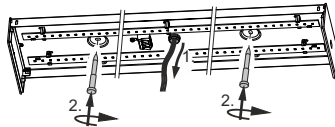
1



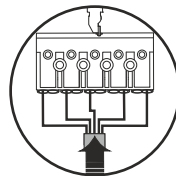
2



3



4



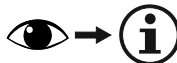
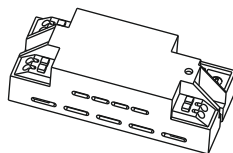
L N ⊕ L+ N/-

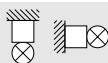


12+1
1,5 - 2,5 mm²

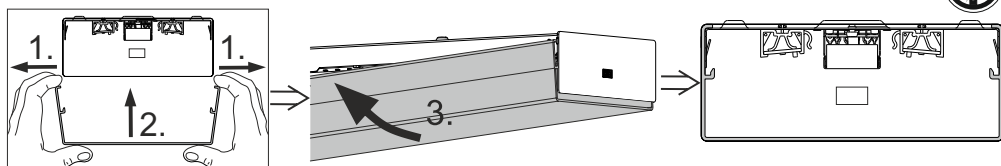


5

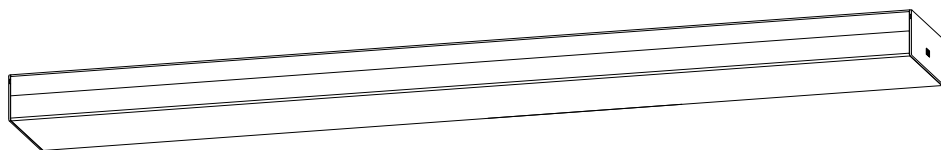


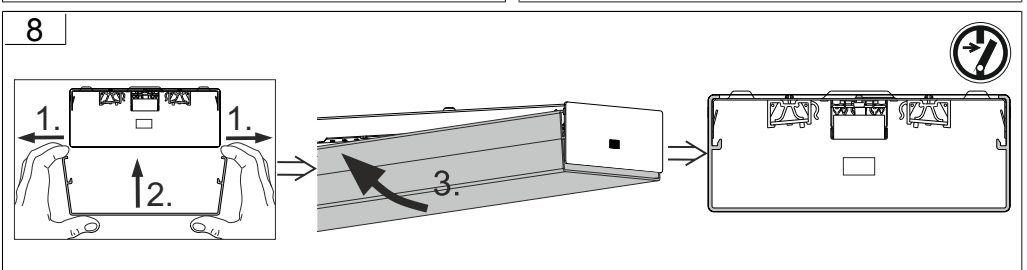
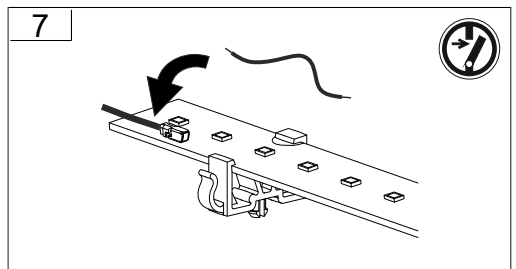
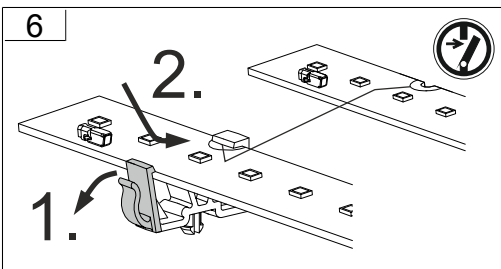
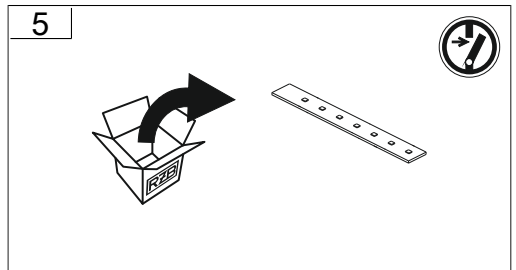
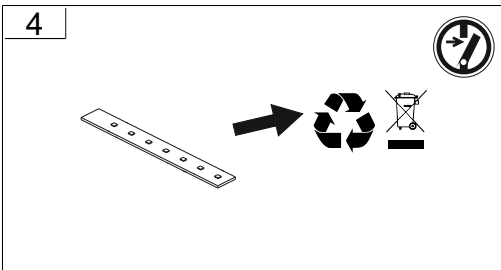
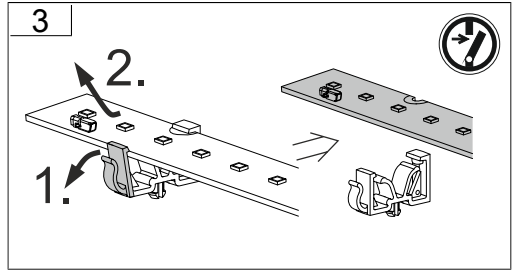
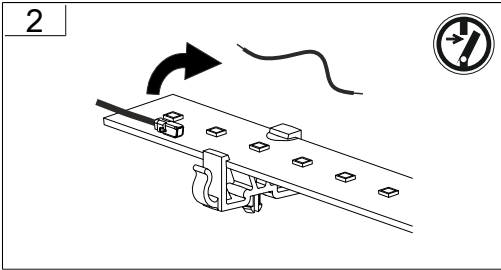
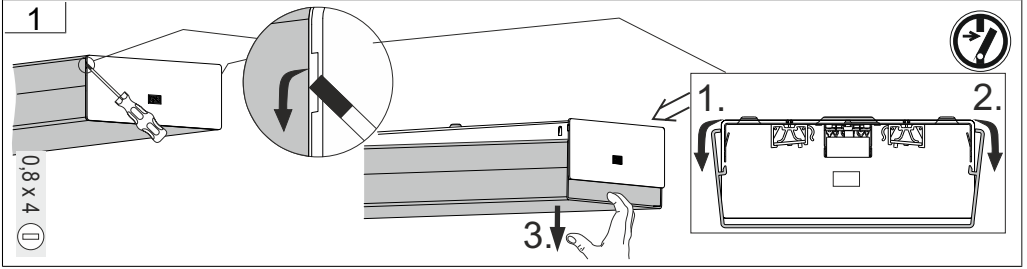


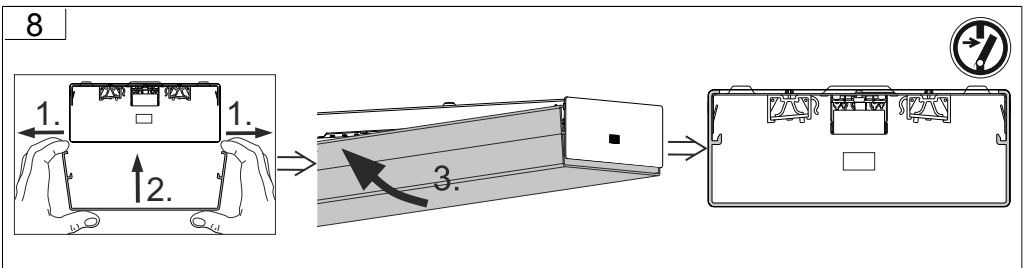
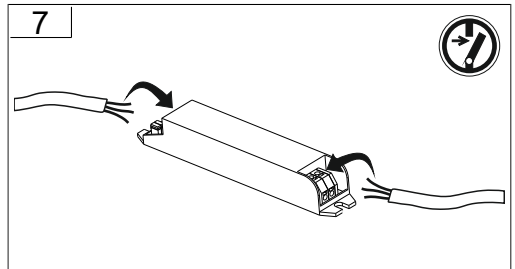
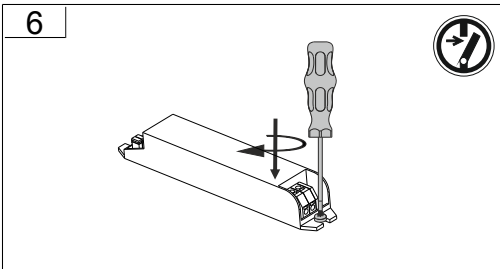
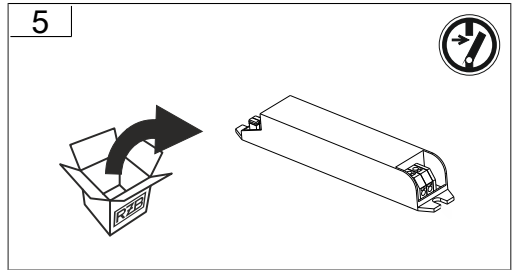
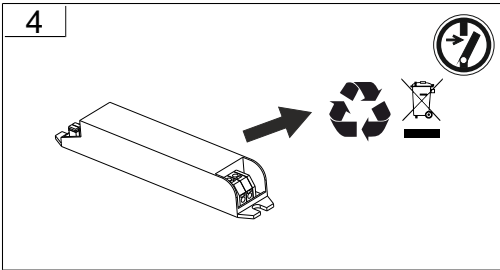
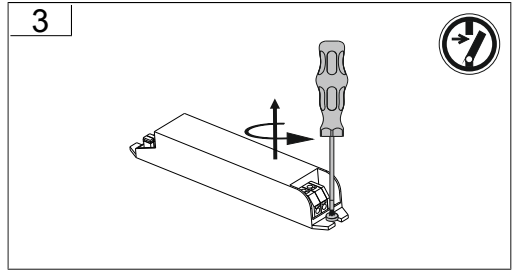
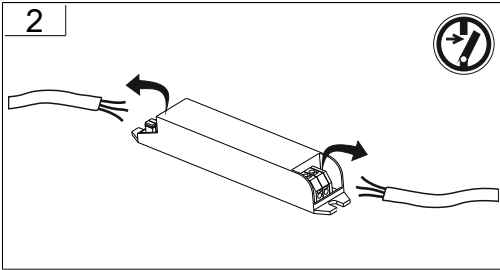
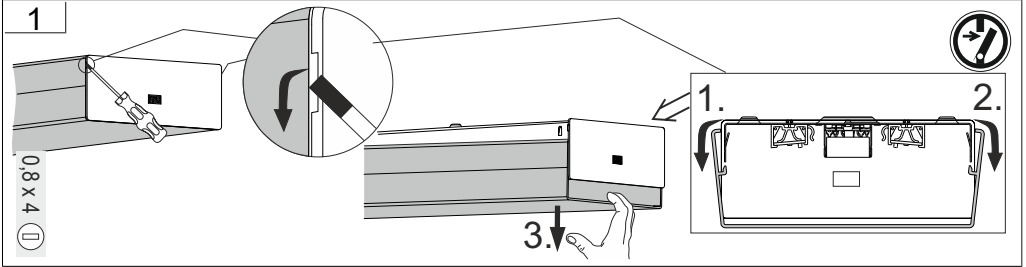
6

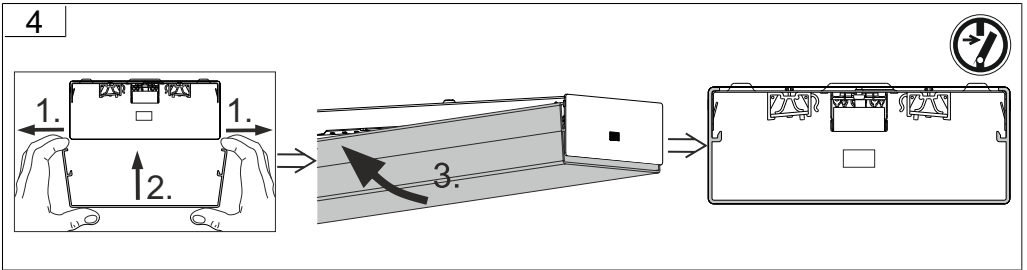
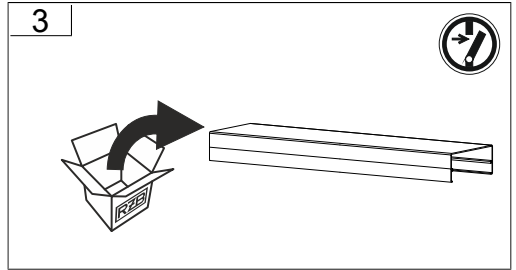
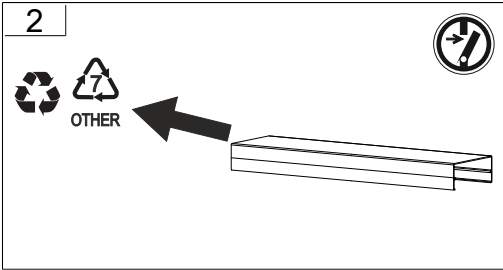
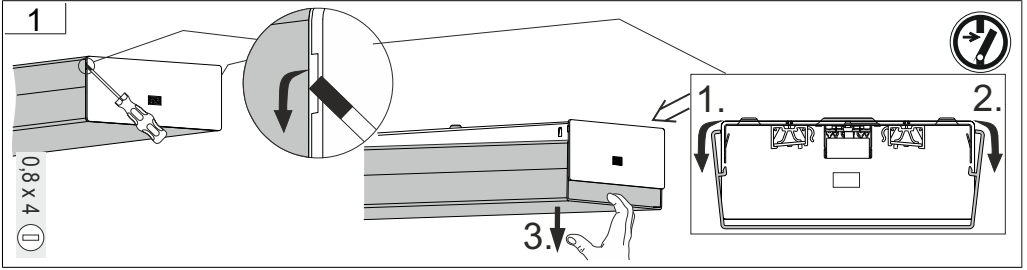


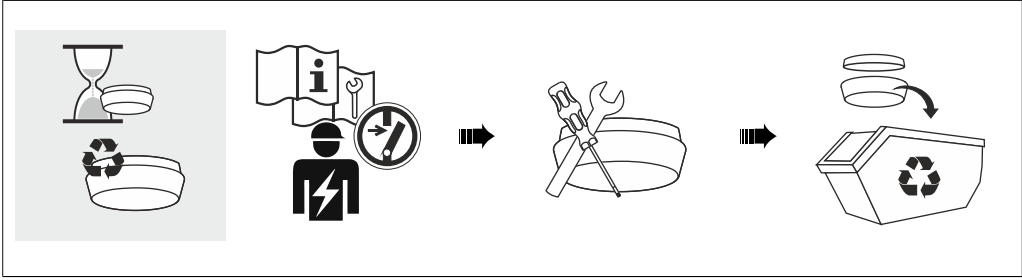
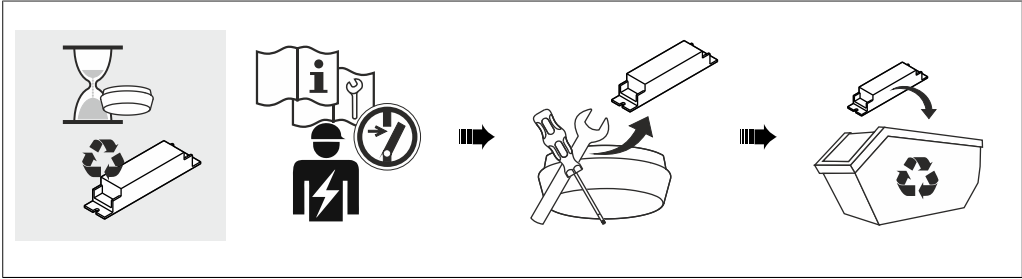
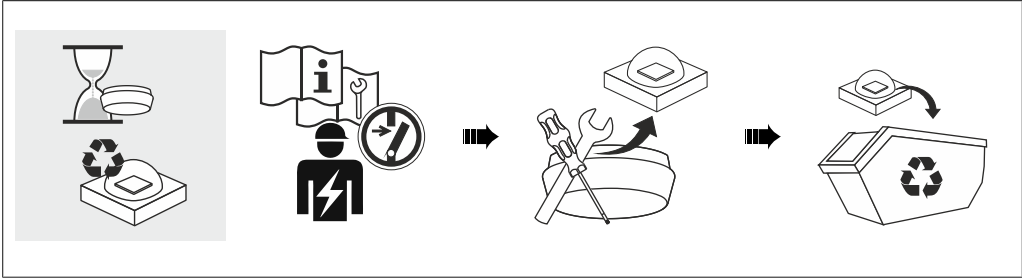
7







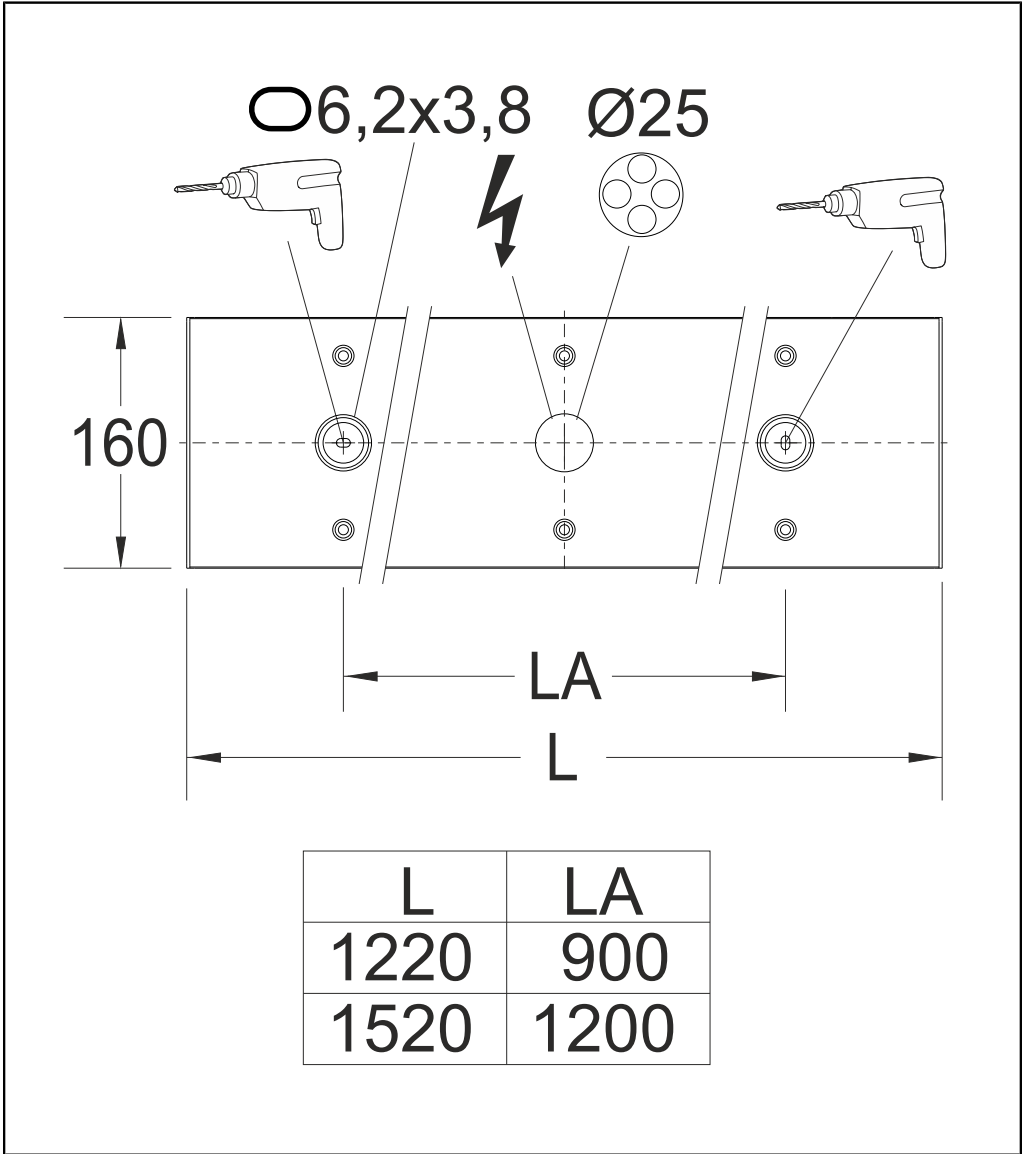












RZB - Rudolf Zimmermann, Bamberg GmbH

Rheinstraße 16, 96052 Bamberg

0951/7909-0

0951/7909-198

info@rzb-leuchten.de